

平成25年度第2回

大阪府高齢者医療懇談会《資料》

*** 目 次 ***

(1) 制度施行状況について	
○ 被保険者数の推移について	・・・ 1
○ 保険料収納率の推移について	・・・ 1
○ 保険料収納方法別収納状況及び構成割合	・・・ 2
○ 均等割額保険料の軽減措置等	・・・ 2
○ 平成25年度 市町村別保険料額収納率等一覧表	・・・ 3
○ 市町村別短期証交付件数の推移について	・・・ 4
○ 全国の広域連合における保険料率	・・・ 5
○ 年度別給付費比較	・・・ 6
○ 医療給付費の状況（グラフ）	・・・ 7
○ 平成25年度健康診査受診状況(平成25年12月末現在)	・・・ 8
(2) 平成26年度・27年度保険料改定について	・・・ 9
(3) その他	
○ 還付金詐欺に対する取組について	・・・ 16

(1) 制度施行状況について

制度施行状況（資格管理課）

○被保険者数の推移について

全被保険者数

（単位：人）

		被保険者数	増減数(対前年)	20年4月との比較(%)
平成20年	4月末	723,702		
平成21年	4月末	755,953	32,251	104.46
平成22年	4月末	790,458	34,505	109.22
平成23年	4月末	828,471	38,013	114.48
平成24年	4月末	864,632	36,161	119.47
平成25年	4月末	902,809	38,177	124.75
	12月末	915,329	-	126.48

（内訳）

（単位：人）

		75歳以上被保険者数		65歳以上75歳未満被保険者数	
		被保険者数	増減数(対前年)	被保険者数	増減数(対前年)
平成20年	4月末	695,662		28,040	
平成21年	4月末	729,678	34,016	26,275	-1,765
平成22年	4月末	766,049	36,371	24,409	-1,866
平成23年	4月末	806,232	40,183	22,239	-2,170
平成24年	4月末	844,149	37,917	20,483	-1,756
平成25年	4月末	883,664	39,515	19,145	-1,338
	12月末	896,387	-	18,942	-

○保険料収納率の推移について

年度	保険料収納率	増減数(対前年度)
平成20年度	98.40%	
平成21年度	98.56%	0.16%
平成22年度	98.78%	0.22%
平成23年度	98.93%	0.37%
平成24年度	98.93%	0.00%

（調定額と収納額）

（単位：円）

年度	調定額	収納額
平成20年度	58,739,480,623	57,799,571,781
平成21年度	60,171,938,720	59,304,409,186
平成22年度	64,561,650,168	63,776,952,143
平成23年度	66,819,810,683	66,104,658,476
平成24年度	74,371,787,095	73,572,774,189

○保険料収納方法別収納状況及び構成割合

年 度		平成24年度	
普通徴収分	調 定 額(円)	34,715,752,960	構成割合 : 46.68%
	収 入 額(円)	33,916,740,054	構成割合 : 46.10%
	収 納 率	97.70%	
特別徴収分	調 定 額(円)	39,656,034,135	構成割合 : 53.32%
	収 入 額(円)	39,656,034,135	構成割合 : 53.90%
	収 納 率	100%	
合 計	調 定 額(円)	74,371,787,095	
	収 入 額(円)	73,572,774,189	
	収納率(%)	98.93%	

※構成割合は、それぞれの項目を保険料合計で除した割合。

【保険料収納方法別被保険者割合】

	被保険者割合
普通徴収	25.6%
特別徴収	74.4%

※平成25年10月末の被保険者数と同月の特別徴収件数を用いて算出。

○均等割額保険料の軽減措置等

	適用人員(人)	被保険者に占める割合(%)
均等割額の9割軽減	211,076	22.98
均等割額の8.5割軽減	148,670	16.19
均等割額の5割軽減	18,914	2.05
均等割額の2割軽減	68,877	7.50
被扶養者であった方の軽減	76,792	8.34
合 計	524,329	57.10

※平成25年度の保険料年次賦課時の人員で作成。

※上記の他、所得割軽減(5割軽減)が83,454人(9.08%)あり。

平成25年度 市町村別保険料額収納率等一覧表

(平成25年11月分までの集計)

	普通徴収			特別徴収	合計		前年 同時期 収納率
	調定額	収納額	収納率	収納額	収納額	収納率	
大阪市	5,476,087,738	5,245,944,449	95.80%	6,873,004,421	12,118,948,870	98.14%	97.82%
堺市	1,699,183,412	1,662,400,249	97.84%	2,900,227,048	4,562,627,297	99.20%	98.94%
岸和田市	344,764,933	332,561,772	96.46%	666,927,788	999,489,560	98.79%	98.60%
豊中市	1,180,982,818	1,144,080,058	96.88%	1,386,239,507	2,530,319,565	98.56%	98.26%
池田市	366,351,638	355,546,492	97.05%	422,748,045	778,294,537	98.63%	98.65%
吹田市	1,085,205,082	1,057,901,193	97.48%	1,112,889,285	2,170,790,478	98.76%	98.63%
泉大津市	125,362,876	122,079,935	97.38%	204,645,757	326,725,692	99.01%	98.82%
高槻市	940,445,410	920,527,298	97.88%	1,575,449,365	2,495,976,663	99.21%	98.83%
貝塚市	148,036,203	143,455,395	96.91%	268,644,062	412,099,457	98.90%	98.98%
守口市	288,270,050	275,662,498	95.63%	421,041,261	696,703,759	98.22%	98.00%
枚方市	1,142,101,515	1,117,723,595	97.87%	1,259,383,658	2,377,107,253	98.98%	98.49%
茨木市	726,734,342	718,323,637	98.84%	868,018,849	1,586,342,486	99.47%	99.23%
八尾市	697,744,002	676,382,680	96.94%	828,414,374	1,504,797,054	98.60%	98.39%
泉佐野市	178,135,592	172,069,756	96.59%	304,295,000	476,364,756	98.74%	98.48%
富田林市	289,966,397	282,451,235	97.41%	447,622,201	730,073,436	98.98%	98.79%
寝屋川市	670,702,097	654,625,158	97.60%	558,610,428	1,213,235,586	98.69%	98.36%
河内長野市	291,959,935	285,062,551	97.64%	545,007,372	830,069,923	99.18%	99.12%
松原市	268,505,729	261,694,680	97.46%	379,305,542	641,000,222	98.95%	99.02%
大東市	255,563,591	247,571,342	96.87%	290,963,900	538,535,242	98.54%	97.87%
和泉市	290,066,144	285,026,917	98.26%	480,623,352	765,650,269	99.35%	99.04%
箕面市	492,783,680	481,084,904	97.63%	416,743,720	897,828,624	98.71%	98.62%
柏原市	133,783,220	129,513,568	96.81%	231,194,773	360,708,341	98.83%	98.36%
羽曳野市	279,621,199	272,169,038	97.33%	420,858,042	693,027,080	98.94%	98.60%
門真市	276,799,940	267,673,471	96.70%	294,851,014	562,524,485	98.40%	98.09%
摂津市	183,944,295	178,189,533	96.87%	234,500,570	412,690,103	98.62%	98.43%
高石市	161,494,249	158,882,896	98.38%	208,831,502	367,714,398	99.29%	99.11%
藤井寺市	148,486,389	143,928,009	96.93%	259,076,362	403,004,371	98.88%	98.75%
東大阪市	1,138,472,220	1,083,850,072	95.20%	1,387,439,880	2,471,289,952	97.84%	97.01%
泉南市	105,100,606	101,856,972	96.91%	199,296,290	301,153,262	98.93%	98.16%
四條畷市	112,910,244	110,456,852	97.83%	151,646,639	262,103,491	99.07%	97.99%
交野市	221,062,464	217,288,038	98.29%	281,133,434	498,421,472	99.25%	98.76%
大阪狭山市	163,500,508	158,266,946	96.80%	224,159,629	382,426,575	98.65%	98.42%
阪南市	87,118,982	85,244,660	97.85%	210,593,003	295,837,663	99.37%	99.45%
島本町	69,923,735	68,739,029	98.31%	120,525,491	189,264,520	99.38%	98.62%
豊能町	66,510,098	65,776,411	98.90%	127,789,810	193,566,221	99.62%	99.28%
能勢町	19,105,770	18,396,375	96.29%	46,967,823	65,364,198	98.93%	99.27%
忠岡町	37,133,810	36,467,579	98.21%	57,232,813	93,700,392	99.29%	98.99%
熊取町	86,216,803	85,540,107	99.22%	120,297,212	205,837,319	99.67%	99.48%
田尻町	12,824,321	12,602,117	98.27%	25,662,324	38,264,441	99.42%	99.02%
岬町	33,115,164	32,195,164	97.22%	89,296,011	121,491,175	99.25%	99.55%
太子町	27,416,690	26,905,792	98.14%	43,430,326	70,336,118	99.28%	98.81%
河南町	49,019,291	48,532,622	99.01%	57,137,639	105,670,261	99.54%	99.18%
千早赤阪村	12,002,176	11,926,003	99.37%	25,930,065	37,856,068	99.80%	99.69%
合計	20,384,515,358	19,756,577,048	96.92%	27,028,655,587	46,785,232,635	98.68%	98.36%

※ 集計内容 普通徴収＝第1期～第5期、過年度随時期

特別徴収＝第1期～第4期

※ 標準システムのデータをもとに集計処理しています

※ 収納率は小数点第3位を四捨五入

○市町村別短期証交付件数の推移について

(単位:人)

	市町村名	短期証交付者数 (H21.8.1現在)	短期証交付者数 (H22.8.2現在)	短期証交付者数 (H23.8.1現在)	短期証交付者数 (H24.8.1現在)	短期証交付者数 (H25.8.1現在)	短期証交付者数 (H26.1.6現在)	(参考)被保険者数 (H25.12月末現在)
1	大阪市	2,122	2,758	2,242	2,056	2,174	#REF!	#REF!
2	堺市	376	457	347	278	325	#REF!	#REF!
3	岸和田市	84	73	91	109	115	84	21,547
4	豊中市	352	403	286	235	261	198	41,490
5	池田市	46	61	58	34	47	31	11,701
6	吹田市	68	144	140	133	183	155	34,483
7	泉大津市	19	36	35	31	35	30	7,380
8	高槻市	106	134	122	122	154	139	39,332
9	貝塚市	32	42	35	34	25	26	9,414
10	守口市	60	83	81	104	111	83	16,090
11	枚方市	170	190	196	171	142	108	39,140
12	茨木市	28	40	59	65	55	40	24,567
13	八尾市	162	150	145	129	157	125	28,839
14	泉佐野市	58	57	62	19	44	33	10,918
15	富田林市	8	21	18	25	33	31	13,100
16	寝屋川市	162	156	163	149	150	110	23,941
17	河内長野市	18	20	30	24	22	20	13,706
18	松原市	24	25	25	20	25	13	13,587
19	大東市	49	77	85	124	105	84	11,707
20	和泉市	21	39	35	27	21	16	15,876
21	箕面市	38	57	75	65	44	43	12,826
22	柏原市	27	49	41	43	37	29	7,520
23	羽曳野市	38	50	52	31	29	24	12,940
24	門真市	11	44	42	34	38	27	12,248
25	摂津市	16	32	34	28	27	18	7,280
26	高石市	24	25	24	18	13	6	6,622
27	藤井寺市	24	24	33	33	38	30	7,309
28	東大阪市	402	417	334	362	457	330	51,192
29	泉南市	17	27	33	35	32	24	6,680
30	四條畷市	4	2	2	1	0	0	5,030
31	交野市	0	2	16	15	27	25	7,817
32	大阪狭山市	27	32	29	33	37	28	5,924
33	阪南市	8	5	6	10	8	8	6,182
34	島本町	11	8	9	6	11	7	3,070
35	豊能町	0	6	8	7	5	4	2,936
36	能勢町	4	9	6	3	6	5	1,783
37	忠岡町	8	9	15	13	13	11	2,110
38	熊取町	5	7	2	5	2	2	3,995
39	田尻町	1	3	4	2	0	0	893
40	岬町	20	20	5	3	3	1	2,631
41	太子町	10	11	6	5	3	3	1,442
42	河南町	5	1	2	2	1	1	2,129
43	千早赤阪村	1	0	0	0	0	0	968
	合計	4,666	5,806	5,033	4,643	5,015	#REF!	#REF!

全国の広域連合における保険料率(平成20・21年度、平成22・23年度、平成24・25年度)

	広域連合	平成20・21年度		平成22・23年度		平成24・25年度	
		均等割額(円)	所得割率(%)	均等割額(円)	所得割率(%)	均等割額(円)	所得割率(%)
1	北海道	43,143	9.63	44,192	10.28	47,709	10.61
2	青森県	40,514	7.41	40,514	7.41	40,514	7.41
3	岩手県	35,800	6.62	35,800	6.62	35,800	6.62
4	宮城県	38,760	7.14	40,020	7.32	40,920	8.30
5	秋田県	38,426	7.12	38,925	7.18	39,710	8.07
6	山形県	37,300	6.85	38,400	7.12	39,500	7.52
7	福島県	40,000	7.45	40,000	7.60	40,000	7.76
8	茨城県	37,462	7.60	37,462	7.60	39,500	8.00
9	栃木県	37,800	7.14	37,800	7.18	42,000	8.54
10	群馬県	39,600	7.36	39,600	7.36	42,700	8.48
11	埼玉県	42,530	7.96	40,300	7.75	41,860	8.25
12	千葉県	37,400	7.12	37,400	7.29	37,400	7.29
13	東京都	37,800	6.56	37,800	7.18	40,100	8.19
14	神奈川県	39,860	7.45	39,260	7.42	41,099	8.01
15	新潟県	35,300	7.15	35,300	7.15	35,300	7.15
16	富山県	40,800	7.50	40,800	7.50	43,800	8.60
17	石川県	45,240	8.26	45,240	8.26	47,520	9.33
18	福井県	43,700	7.90	43,700	7.90	43,700	7.90
19	山梨県	38,710	7.28	38,710	7.28	39,670	7.86
20	長野県	35,787	6.53	36,225	6.89	38,239	7.29
21	岐阜県	39,310	7.39	39,310	7.39	40,670	7.83
22	静岡県	36,000	6.84	36,400	7.11	37,900	7.39
23	愛知県	40,175	7.43	41,844	7.85	43,510	8.55
24	三重県	36,758	6.79	36,800	6.83	39,120	7.55
25	滋賀県	38,175	6.85	38,645	7.18	41,704	8.12
26	京都府	45,110	8.29	44,410	8.68	46,390	9.12
27	大阪府	47,415	8.68	49,036	9.34	51,828	10.17
28	兵庫県	43,924	8.07	43,924	8.23	46,003	9.14
29	奈良県	39,900	7.50	40,800	7.70	44,200	8.10
30	和歌山県	43,375	7.92	42,649	7.91	43,271	8.28
31	鳥取県	41,592	7.75	40,773	7.71	40,773	7.71
32	島根県	39,670	7.35	39,670	7.35	41,520	8.41
33	岡山県	43,500	7.89	44,000	8.55	45,000	8.97
34	広島県	40,467	7.14	41,791	7.53	43,735	8.35
35	山口県	47,272	8.71	46,241	8.73	47,474	9.45
36	徳島県	40,774	7.43	43,990	8.03	48,900	9.51
37	香川県	47,700	8.98	47,200	8.81	47,200	8.81
38	愛媛県	41,659	7.85	41,227	7.84	44,194	8.72
39	高知県	48,569	8.88	48,931	8.94	51,793	10.35
40	福岡県	50,935	9.24	52,213	9.87	55,045	10.88
41	佐賀県	47,400	8.80	47,400	8.80	49,500	9.60
42	長崎県	42,400	7.80	42,400	7.80	44,600	8.23
43	熊本県	46,700	8.62	47,000	9.03	47,900	9.26
44	大分県	47,100	8.78	47,100	8.78	48,500	9.52
45	宮崎県	42,800	7.95	42,500	7.55	45,500	8.48
46	鹿児島県	45,900	8.63	45,900	8.63	48,500	9.05
47	沖縄県	48,440	8.80	48,440	8.80	48,440	8.80

※平成24年3月30日付け厚生労働省公表数値。

制度施行状況(給付関係)

年度別給付費比較

(単位:円)

			平成22年度決算			平成23年度決算			平成24年度決算			平成25年度決算(見込)		
			給付費	1人当たり	(伸率)	給付費	1人当たり	(伸率)	給付費	1人当たり	(伸率)	給付費	1人当たり	(伸率)
現物給付	内科	入院	362,796,040,313	452,621	(113.35%)	383,673,427,776	457,184	(101.01%)	400,730,311,091	457,080	(99.98%)	418,819,268,103	458,801	(100.38%)
		入院外	235,893,619,591	294,299	(110.05%)	247,159,160,097	294,514	(100.07%)	257,602,252,240	293,825	(99.77%)	272,365,154,128	298,366	(101.55%)
	歯科	入院	439,930,589	549	(107.98%)	490,758,825	585	(106.56%)	545,687,418	622	(106.33%)	598,562,750	656	(105.47%)
		入院外	31,232,045,360	38,965	(111.57%)	34,029,411,195	40,549	(104.07%)	36,264,831,587	41,364	(102.01%)	38,634,587,443	42,323	(102.32%)
	調剤		96,994,897,432	121,010	(117.62%)	108,663,255,497	129,483	(107.00%)	113,734,612,545	129,728	(100.19%)	123,765,129,020	135,580	(104.51%)
	食事生活	内科	16,645,580,361	20,767	(111.86%)	17,112,716,852	20,391	(98.19%)	17,235,907,946	19,660	(96.42%)	17,746,748,756	19,441	(98.89%)
		歯科	13,696,560	17	(106.96%)	15,252,806	18	(105.88%)	15,457,550	18	(100.00%)	17,283,727	19	(105.56%)
訪問看護		2,437,846,566	3,041	(128.58%)	2,672,796,580	3,185	(104.74%)	3,343,245,770	3,813	(119.72%)	4,003,456,932	4,386	(115.03%)	
現金給付	療養		799,856,824	998	(111.78%)	835,128,620	995	(99.70%)	845,263,756	964	(96.88%)	844,173,604	925	(95.95%)
	柔道整復		15,594,449,373	19,456	(113.73%)	15,457,048,815	18,419	(94.67%)	14,732,704,408	16,804	(91.23%)	14,601,110,477	15,995	(95.19%)
	按摩・マッサージ		3,117,160,447	3,889	(125.30%)	3,331,623,737	3,970	(102.08%)	3,432,811,560	3,916	(98.64%)	3,506,777,203	3,842	(98.11%)
	鍼灸		4,094,025,813	5,108	(130.23%)	4,625,703,331	5,512	(107.91%)	4,774,285,036	5,446	(98.80%)	5,068,680,305	5,553	(101.97%)
	高額療養費		9,710,121,520	12,114	(143.70%)	10,284,516,139	12,255	(101.16%)	9,798,500,509	11,176	(91.20%)	9,698,899,750	10,625	(95.07%)
	高額介護合算療養費		610,693,495	762	-	488,767,923	582	(76.38%)	553,739,418	632	(108.59%)	920,645,148	1,009	(159.65%)
合計			780,379,964,244	973,596	(113.25%)	828,839,568,193	987,643	(101.44%)	863,609,610,834	985,047	(99.74%)	910,590,477,346	997,517	(101.27%)

被保険者数	801,544	839,210	876,719	912,857
-------	---------	---------	---------	---------

注): 給付費は3月診療から翌年2月診療の合計

平成25年度は8月診療分の支払い実績に基づく見込額

被保険者数は、3月から翌年2月の平均

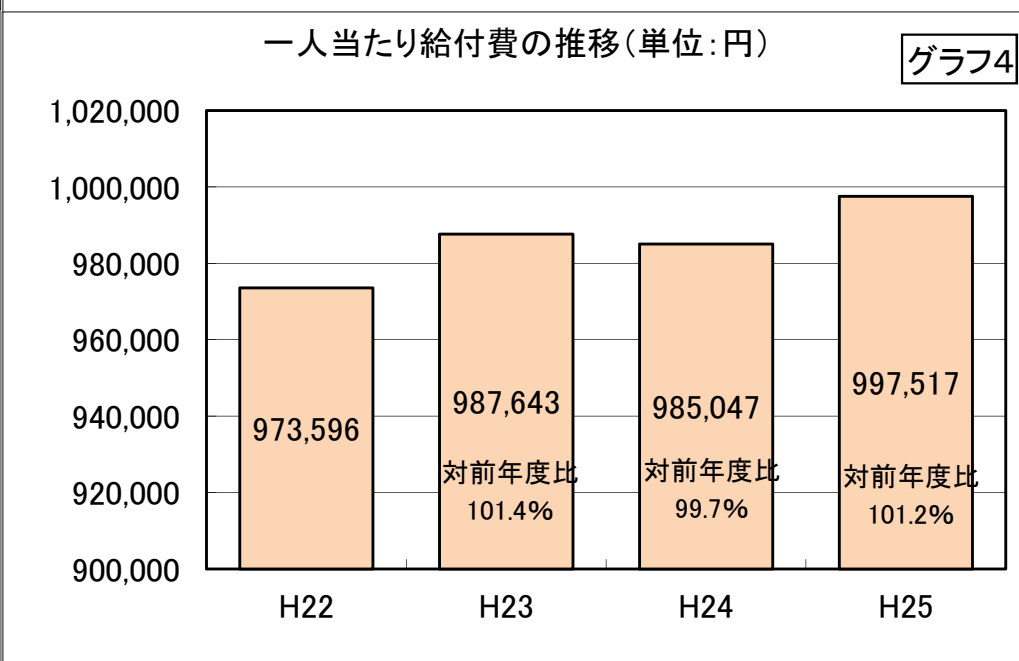
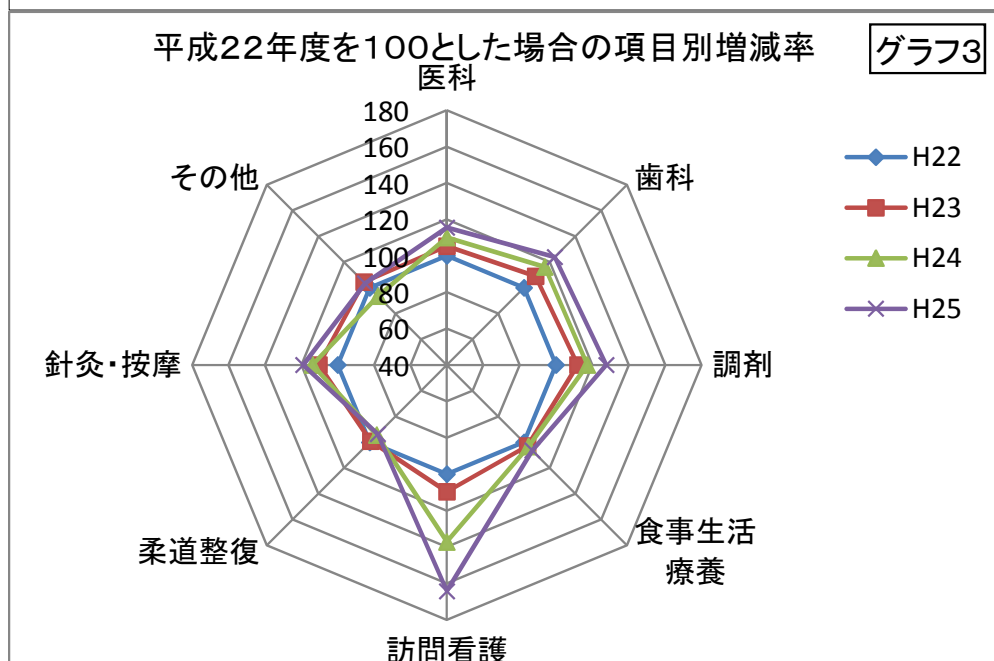
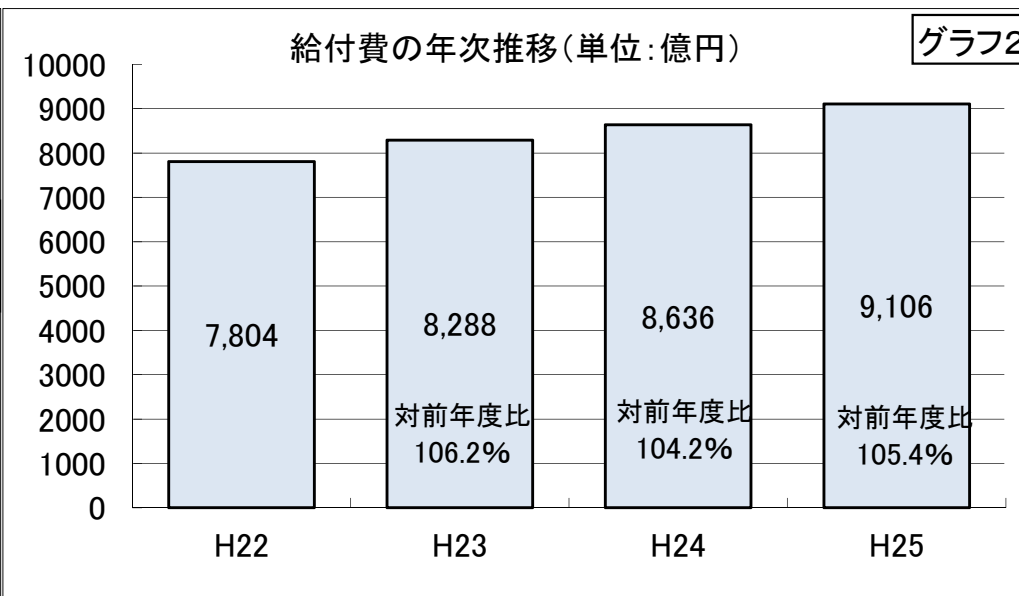
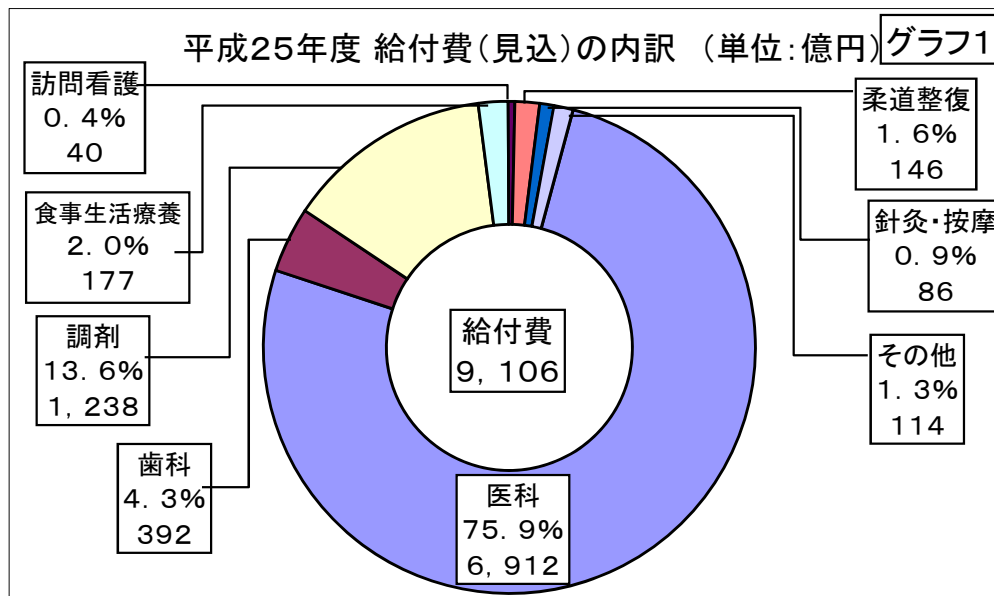
入院・入院外別

(単位:円)

	入院(食事・生活療養含む)			入院外(訪問・療養等現金給付含む)			調剤		
	給付費	1人当たり	(構成率)	給付費	1人当たり	(構成率)	給付費	1人当たり	(構成率)
平成22年度	379,895,247,823	473,954	(48.68%)	303,489,818,989	378,632	(38.89%)	96,994,897,432	121,010	(12.43%)
平成23年度	401,292,156,259	478,178	(48.42%)	318,884,156,437	379,981	(38.47%)	108,663,255,497	129,483	(13.11%)
平成24年度	418,527,364,005	477,379	(48.46%)	331,347,634,284	377,941	(38.37%)	113,734,612,545	129,728	(13.17%)
平成25年度	437,181,863,336	478,916	(48.01%)	349,643,484,990	383,021	(38.40%)	123,765,129,020	135,580	(13.59%)

医療給付費の状況

(注)：給付費は3月診療から翌年2月診療の合計



平成25年度健康診査受診状況（H25.12月末現在）

No.	市町村名	対象者数	個別健診	集団健診	人間ドック	合計	受診率	平成24年度 12月末 受診率	平成24年度末 受診率
1	大阪市	270,077	25,336	1,125	835	27,296	10.11%	9.49%	12.62%
2	堺市	83,946	11,358	0	640	11,998	14.29%	14.11%	18.80%
3	岸和田市	20,641	2,398	0	89	2,487	12.05%	11.87%	16.23%
4	豊中市	39,718	6,889	173	283	7,345	18.49%	17.63%	25.18%
5	池田市	11,369	3,090	0	46	3,136	27.58%	29.41%	50.24%
6	吹田市	32,949	9,131	0	127	9,258	28.10%	27.33%	38.48%
7	泉大津市	7,028	1,257	0	40	1,297	18.45%	17.23%	23.21%
8	高槻市	37,609	7,603	0	302	7,905	21.02%	20.29%	29.18%
9	貝塚市	8,917	1,311	0	30	1,341	15.04%	15.29%	21.32%
10	守口市	15,509	662	1,062	24	1,748	11.27%	11.46%	17.68%
11	枚方市	37,326	4,853	0	266	5,119	13.71%	13.16%	18.52%
12	茨木市	23,356	3,880	284	51	4,215	18.05%	18.11%	27.21%
13	八尾市	27,602	3,485	0	169	3,654	13.24%	13.23%	20.03%
14	泉佐野市	10,455	1,279	0	30	1,309	12.52%	13.28%	17.94%
15	富田林市	12,446	2,894	0	164	3,058	24.57%	22.59%	31.99%
16	寝屋川市	22,908	5,208	0	130	5,338	23.30%	23.65%	32.87%
17	河内長野市	13,019	2,545	0	58	2,603	19.99%	19.16%	28.61%
18	松原市	13,040	1,616	0	45	1,661	12.74%	12.88%	17.60%
19	大東市	11,165	1,908	0	40	1,948	17.45%	16.46%	24.80%
20	和泉市	15,120	2,885	0	105	2,990	19.78%	18.58%	26.91%
21	箕面市	12,252	2,240	0	263	2,503	20.43%	20.28%	30.00%
22	柏原市	7,189	1,054	0	72	1,126	15.66%	17.14%	25.42%
23	羽曳野市	12,321	2,436	0	104	2,540	20.62%	20.49%	29.33%
24	門真市	11,696	2,331	0	20	2,351	20.10%	18.47%	25.74%
25	摂津市	6,856	567	282	11	860	12.54%	12.94%	18.09%
26	高石市	6,386	729	0	32	761	11.92%	12.83%	17.53%
27	藤井寺市	7,004	1,433	0	36	1,469	20.97%	20.23%	30.49%
28	東大阪市	49,182	6,329	0	153	6,482	13.18%	12.86%	17.52%
29	泉南市	6,270	699	0	97	796	12.70%	14.32%	20.13%
30	四條畷市	4,714	560	0	13	573	12.16%	12.36%	18.55%
31	交野市	7,419	729	0	89	818	11.03%	9.96%	15.02%
32	大阪狭山市	5,623	955	0	33	988	17.57%	16.68%	24.45%
33	阪南市	5,810	631	0	18	649	11.17%	10.18%	13.71%
34	島本町	2,995	361	0	17	378	12.62%	11.57%	16.69%
35	豊能町	2,782	810	0	50	860	30.91%	29.85%	47.70%
36	能勢町	1,729	66	266	6	338	19.55%	20.06%	23.64%
37	忠岡町	1,988	235	0	2	237	11.92%	10.27%	13.56%
38	熊取町	3,745	373	0	41	414	11.05%	9.55%	14.82%
39	田尻町	824	125	0	0	125	15.17%	15.58%	19.36%
40	岬町	2,555	186	0	11	197	7.71%	10.20%	13.08%
41	太子町	1,388	248	0	10	258	18.59%	16.05%	23.93%
42	河南町	2,018	248	0	20	268	13.28%	12.01%	24.46%
43	千早赤阪村	920	173	0	5	178	19.35%	17.31%	25.74%
合計		877,866	123,106	3,192	4,577	130,875	14.91%	14.46%	20.36%

※対象者数は、平成25年3月31日現在の被保険者数から健診対象外者数を除いた数

※12月末時点支払いベース

(2) 平成26年度・27年度

保険料改定について

後期高齢者医療制度における第4期(平成26・27年度)保険料率の 算定方法の概要等

【保険料率の算定方法】

後期高齢者医療制度における保険料率は、高齢者の医療の確保に関する法律等に基づき、2年を通じて財政の均衡を保つよう、次のように算定します。

※【 】内の金額は、第1回目の試算数値(2年間の平均)で作成【伸び率7.73%】

医療給付費など、後期高齢者医療制度の給付等に必要経費 【約1兆186億円】	-	国庫負担金及び府・市町村負担金(公費約5割)、現役世代からの支援金(約4割)等の収入 【約9,060億円】	=	保険料収納必要額 【約1,126億円】		
保険料収納必要額 【約1,126億円】	÷	予定保険料収納率 【99%】	+	保険料減免額 【約1億円】	=	保険料賦課総額 【約1,138億円】
保険料賦課総額	被保険者均等割総額 (※1)【約542億円】	÷	被保険者数 【約98万人】	=	被保険者均等割額 【55,531円】	
	所得割総額 (※2)【約596億円】	÷	被保険者の基礎控除後の総所得金額等【約5,197億円】	=	所得割率 【11.48%】	

※1 被保険者均等割総額 = 保険料賦課総額 ÷ (1 + 所得係数(※3))

※2 所得割総額 = 被保険者均等割総額 × 所得係数(※3)

※3 所得係数 = 被保険者の当広域連合一人当たり所得 ÷ 全国の被保険者の一人当たり所得
= 1.10127072104

【各都道府県広域連合により保険料率が異なる主な理由】

- (1) 一人当たりの医療給付費水準の違い
- (2) 各都道府県広域連合の被保険者の所得水準の違い

【大阪府後期高齢者医療広域連合の保険料率】

年 度	均等割額(年額)	所得割率	限度額
平成20・21年度	47,415円	8.68%	50万円
平成22・23年度	49,036円	9.34%	50万円
平成24・25年度	51,828円	10.17%	55万円

※ 保険料の軽減措置

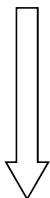
- ・ 均等割額の軽減措置 (世帯の所得水準に応じ、9割・8.5割・5割・2割軽減)
- ・ 所得割額の軽減措置 (賦課のもととなる所得金額に応じ、5割軽減)
- ・ 被扶養者であった方の軽減措置 (均等割額9割軽減、所得割額は賦課なし)

平成26年度及び27年度の保険料率について

【現行保険料と第1回目の試算結果】

現行の保険料 (平成24年度 及び25年度)	軽減後一人当たり平均保険料額	均等割額	所得割率	(参考) 軽減前一人当たり 平均保険料額
	83,869円(※83,988円)	51,828円	10.17%	108,035円

※実績等による変更

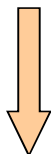


【保険料が増加する要素】

- ・後期高齢者負担率の増 (10.51%→10.73%、約2.0%増)
- ・一人当たり医療給付費の増 (平成26年度：約1.5%増、平成27年度：約1.5%増)
- ・消費税増税による影響 (約1.2%増) (平成26年4月：8%、平成27年10月：10%)

第1回目の試算 (前回報告)	伸び率	軽減後一人当たり 平均保険料額	均等割額	所得割率	(参考) 軽減前一人当たり 平均保険料額	(参考)後期高齢者負担率 若人人口の減少による若人 一人当たりの負担増に対し、 若人減少率の内1/2の割合に ついて高齢者の負担率を引き 上げ、若人からの支援金を調 整するもの。
	7.73%	90,353円 (+6,484円)	55,531円 (+3,703円)	11.48% (+1.31%)	116,685円	

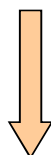
【医療給付費等の精査】



- ・一人当たり医療給付費の精査 (25年度実績値の精査)
- ・診療報酬改定等の影響を反映 (改定率0.1%) (消費税増税分含む)
- ・所得係数等の基礎数値の変更、賦課限度額の改定(別紙参照) 等

① 医療給付費 の精査等	伸び率	軽減後一人当たり 平均保険料額	均等割額	所得割率	(参考) 軽減前一人当たり 平均保険料額
	4.88%	88,084円	54,521円	10.89%	113,890円

【保険料の増加抑制】



【剰余金77億円の活用】

- ・平成25年度財政収支の精査等による剰余金の活用 (77億円)

② 剰余金の活 用	伸び率	軽減後一人当たり平均保 険料額	均等割額	所得割率	(参考) 軽減前一人当たり 平均保険料額	剰余金
	1.21%	85,005円	52,607円	10.41%	109,891円	77億円



【財政安定化基金交付金の活用】

- ・財政安定化基金を活用した増加抑制を大阪府と調整中

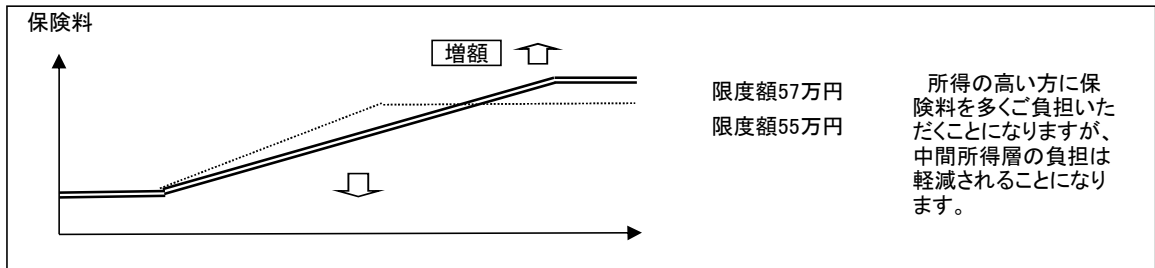
保険料の賦課限度額の改定について

○高齢者の医療の確保に関する法律施行令の一部を改正する政令(平成26年1月中に公布予定)

医療給付費の伸び等により保険料負担の増加が見込まれる中、受益と負担の関連、被保険者の納付意識への影響、中間所得層の負担とのバランス等を考慮し、保険料の賦課限度額を引き上げる。

賦課限度額 55万円 ⇒ 57万円

【賦課限度額の改定と保険料の関係】



(参考1) 賦課限度額の推移(国基準)

		20年度	21年度	22年度	23年度	24年度	25年度	26年度	27年度	20年度からの増
後期高齢者医療		50万円			55万円		《57万円》			+7万円
国保	医療分保険料	47万円	50万円	51万円	(据置)	(据置)	(据置)	未定	+8万円	
	後期高齢者支援金分保険料	12万円	13万円	14万円	(据置)	(据置)	16万円	未定		
	医療・後期高齢分保険料合計(対前年度増加額)	59万円	63万円	65万円	(据置)	(据置)	67万円	未定		
	(参考)介護分保険料	9万円	10万円	12万円	(据置)	(据置)	14万円	未定	+5万円	

(参考2) 大阪府広域連合における所得階層別被保険者数(平成24年度)

(参考)年金収入の場合(万円)	所得額(万円)	被保険者数	構成割合	
120万円以下	所得なし	461,289	52.61%	均等割額のみ賦課(約6割)
120万円超150万円未満	30万円未満	60,206	6.87%	
150万円以上170万円未満	30万円以上50万円未満	34,801	3.97%	
170万円以上220万円未満	50万円以上100万円未満	67,376	7.68%	均等割額及び所得割額を賦課(約4割)
220万円以上270万円未満	100万円以上150万円未満	73,665	8.40%	
270万円以上320万円未満	150万円以上200万円未満	70,309	8.02%	
320万円以上383万円未満	200万円以上250万円未満	43,219	4.93%	
383万円以上445万円未満	250万円以上300万円未満	15,320	1.75%	
445万円以上563万円未満	300万円以上400万円未満	14,612	1.67%	
563万円以上681万円未満	400万円以上500万円未満	7,472	0.85%	・賦課限度超過者 現在 約2万人(約2.2%) ・年金収入の場合 約708万円以上の場合
681万円以上901万円未満	500万円以上700万円未満	7,147	0.82%	
901万円以上1216万円未満	700万円以上1000万円未満	5,340	0.61%	
1216万円以上	1000万円以上	8,302	0.95%	
不詳		7,826	0.89%	
合計		876,884	100%	

※所得額別被保険者数は、厚生労働省「平成24年度 後期高齢者医療制度被保険者実態調査報告」による

大阪府後期高齢者医療広域連合における 平成26年度及び27年度の保険料推計(詳細)

I 保険料推計のもととなる推計数値等

- ◇ 被保険者数(平均) 972,553人(平成26年度 952,036人・平成27年度993,069人)
- ◇ 後期高齢者負担率 10.73%
- ◇ 一人当たり医療給付費の伸び 平成26・27年度 対前年度比 1.5%増
- ◇ 所得係数 1.08892569236
- ◇ 保険料賦課総額(平均) 106,874,618,891円 (剰余金、収納率及び保険料減免を考慮)
 - ・ 予定保険料収納率 99.00%
 - ・ 保険料減免額 111,996,735円/年
- ◇ 保険料賦課総額(平均) = {(A) - (B) - 剰余金} ÷ 予定保険料収納率 ÷ 2 + 保険料減免額 >
- ◇ 賦課限度額 570,000円
- ◇ 剰余金 7,700,000,000円

(A) 医療給付費等費用総額【2か年度】(2,000,036,634,370円)			
内 訳	医療給付費総額	(26年度) 9,648億6,183万円 (27年度) 1兆215億4,625万円	一人当たりの医療給付費の伸び率、被保険者の伸び率を乗じて算出。
	財政安定化基金拠出金	調整中	リスク分としての拠出はしない 増加抑制分を調整中
	特別高額医療費共同事業拠出金	(26年度・27年度 2ヵ年) 4億6,726万円	収入と同額で算出。
	保健事業に要する費用	(26年度) 17億7,032万円 (27年度) 18億9,271万円	健診単価に26年度、27年度の受診見込数(受診率23%)を乗じて算出。また、人間ドックの経費も算出。
	審査支払手数料の額	(26年度) 18億5,566万円 (27年度) 19億9,396万円	手数料単価にレセプト見込件数を乗じて算出。
	その他の費用	(26年度) 27億5,970万円 (27年度) 28億8,985万円	葬祭費支給額5万円に支給見込件数を乗じて算出。
(B) 国庫負担金等収入総額【2か年度】(1,780,946,642,501円)			

II 試算結果

- ◇ 均等割額 52,607円
- ◇ 所得割率 10.41%
- ◇ 軽減後の一人当たり平均保険料額
年額 85,005円 (均等割額 29,063円・所得割額 55,942円)
【伸び率1.21%、年額1,017円(月額85円)増】

〔 軽減前の一人当たり平均保険料額
年額 109,891円 (均等割額 52,607円・所得割額 57,284円) 〕

後期高齢者に対する保険料軽減対象の拡大について

○高齢者の医療の確保に関する法律施行令の一部を改正する政令(平成26年1月中旬に公布予定)

低所得者の負担軽減の観点から、保険料に係る被保険者均等割額の対象を拡充する

《軽減拡充の内容》(世帯の所得で判定) ※【 】内は夫婦世帯、妻の年金収入80万円以下の夫の例

① 2割軽減の拡大 … 軽減対象となる所得基準額を引き上げる。

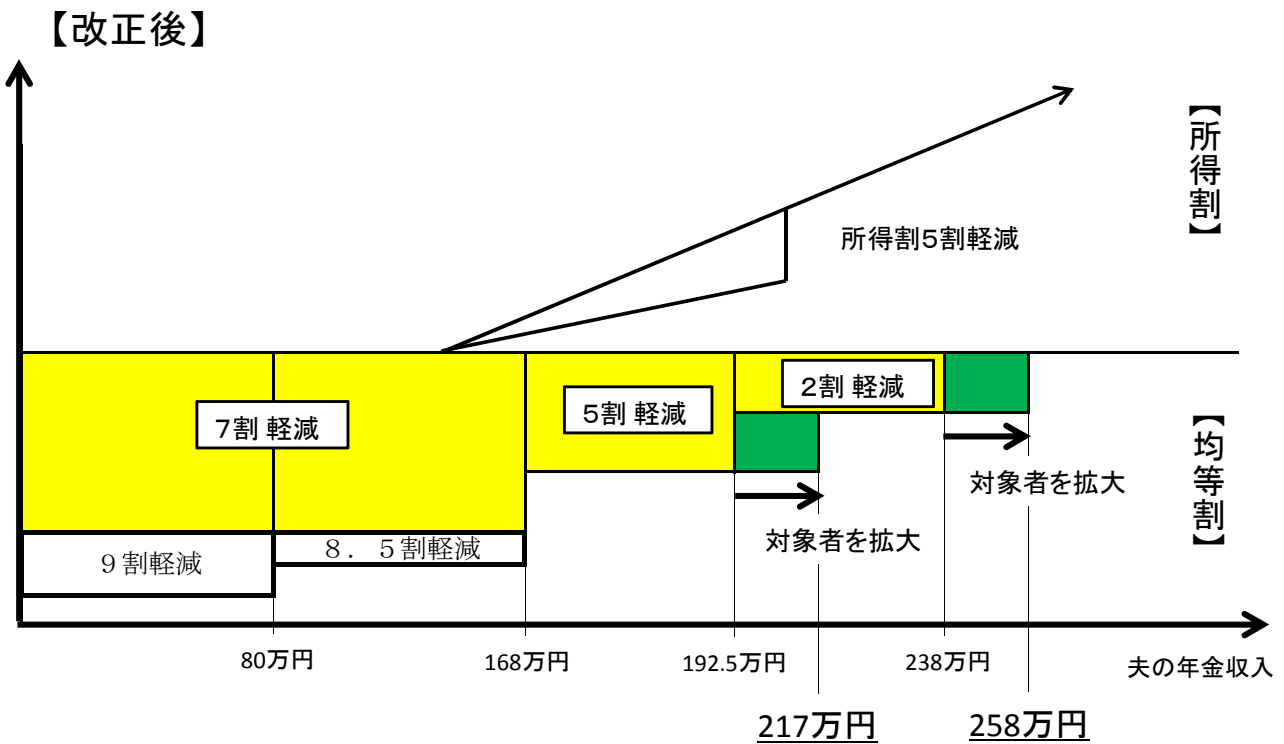
(現 行) 基準額 33万円+35万円×被保険者数 【年金収入 238万円以下】



(改正後) 基準額 33万円+45万円×被保険者数 【年金収入 258万円以下】

② 5割軽減の拡大 … 現在、二人世帯以上が対象であるが、単身世帯についても対象とするとともに、軽減対象となる所得基準額を引き上げる。

(現 行) 基準額 33万円+24.5万円×(被保険者数-世帯主) 【年金収入 192.5万円以下】



(参考) 年間保険料額

(1) 単身世帯(収入は年金のみ)の場合

平成25年度

被保険者均等割額=51,828円 所得割率=10.17%

年金収入額		80万円	168万円	203万円	211万円	300万円
所得額	公的年金等控除額(120万円)	0円	48万円	83万円	91万円	180万円
基礎控除後の 総所得金額等	基礎控除額(33万円)	0円	15万円	50万円	58万円	147万円
軽減前の 所得割額		0円	15,255円	50,850円	58,986円	149,499円
所得割額の 軽減割合			5割軽減	5割軽減	5割軽減	
軽減後の 所得割額 ①		0円	7,627円	25,425円	29,493円	149,499円
被保険者均等割額 の軽減割合		9割軽減	8.5割軽減	2割軽減		
軽減後の被保険者 均等割額 ②		5,182円	7,774円	41,462円	51,828円	51,828円
保険料総額(円) ①+②		5,182円	15,401円	66,887円	81,321円	201,327円



単身世帯(収入は年金のみ)の場合

平成26年度

被保険者均等割額=52,607円 所得割率=10.41%

年金収入額		80万円	168万円	203万円	211万円	300万円
所得額	公的年金等控除額(120万円)	0円	48万円	83万円	91万円	180万円
基礎控除後の 総所得金額等	基礎控除額(33万円)	0円	15万円	50万円	58万円	147万円
軽減前の 所得割額		0円	15,615円	52,050円	60,378円	153,027円
所得割額の 軽減割合			5割軽減	5割軽減	5割軽減	
軽減後の 所得割額 ①		0円	7,807円	26,025円	30,189円	153,027円
被保険者均等割額 の軽減割合		9割軽減	8.5割軽減	2割軽減	2割軽減	
軽減後の被保険者 均等割額 ②		5,260円	7,891円	42,085円	42,085円	52,607円
保険料総額(円) ①+②		5,260円	15,698円	68,110円	72,274円	205,634円
増加額	年額	78円	297円	1,223円	▲9,047円	4,307円
	(月額)	(7円)	(25円)	(102円)	(▲754円)	(359円)

(2) 後期高齢者夫婦二人世帯(収入は年金のみ)の場合 平成25年度

被保険者均等割額=51,828円 所得割率=10.17%

●妻の年金収入額79万円は、基礎年金額を例としています。

年金収入額	夫	80万円	168万円	192.5万円	238万円	300万円
	妻	79万円	79万円	79万円	79万円	79万円
所得額 <small>公的年金等控除額(120万円)</small>	夫	0円	48万円	72.5万円	118万円	180万円
	妻	0円	0円	0円	0円	0円
基礎控除後の 総所得金額等 <small>基礎控除額(33万円)</small>	夫	0円	15万円	39.5万円	85万円	147万円
	妻	0円	0円	0円	0円	0円
軽減前の 所得割額	夫	0円	15,255円	40,171円	86,445円	149,499円
	妻	0円	0円	0円	0円	0円
所得割額の 軽減割合	夫		5割軽減	5割軽減		
	妻					
軽減後の 所得割額 ①	夫	0円	7,627円	20,085円	86,445円	149,499円
	妻	0円	0円	0円	0円	0円
被保険者均等割額の軽減割合			9割軽減	8.5割軽減	5割軽減	2割軽減
軽減後の被保険者 均等割額 ②	夫	5,182円	7,774円	25,914円	41,462円	51,828円
	妻	5,182円	7,774円	25,914円	41,462円	51,828円
保険料総額(円) ①+②	夫	5,182円	15,401円	45,999円	127,907円	201,327円
	妻	5,182円	7,774円	25,914円	41,462円	51,828円
	合計	10,364円	23,175円	71,913円	169,369円	253,155円



後期高齢者夫婦二人世帯(収入は年金のみ)の場合 平成26年度

被保険者均等割額=52,607円 所得割率=10.41%

●妻の年金収入額79万円は、基礎年金額を例としています。

年金収入額	夫	80万円	168万円	192.5万円	238万円	300万円
	妻	79万円	79万円	79万円	79万円	79万円
所得額 <small>公的年金等控除額(120万円)</small>	夫	0円	48万円	72.5万円	118万円	180万円
	妻	0円	0円	0円	0円	0円
基礎控除後の 総所得金額等 <small>基礎控除額(33万円)</small>	夫	0円	15万円	39.5万円	85万円	147万円
	妻	0円	0円	0円	0円	0円
軽減前の 所得割額	夫	0円	15,615円	41,119円	88,485円	153,027円
	妻	0円	0円	0円	0円	0円
所得割額の 軽減割合	夫		5割軽減	5割軽減		
	妻					
軽減後の 所得割額 ①	夫	0円	7,807円	20,559円	88,485円	153,027円
	妻	0円	0円	0円	0円	0円
被保険者均等割額の軽減割合			9割軽減	8.5割軽減	5割軽減	2割軽減
軽減後の被保険者 均等割額 ②	夫	5,260円	7,891円	26,303円	42,085円	52,607円
	妻	5,260円	7,891円	26,303円	42,085円	52,607円
保険料総額(円) ①+②	夫	5,260円	15,698円	46,862円	130,570円	205,634円
	妻	5,260円	7,891円	26,303円	42,085円	52,607円
	合計	10,520円	23,589円	73,165円	172,655円	258,241円
増加額	年額	156円	414円	1,252円	3,286円	5,086円
	(月額)	(13円)	(35円)	(104円)	(274円)	(424円)

(3) その他

○ 還付金詐欺に対する取組について

1 広域連合への不審電話の報告件数

発生月	報告件数 (件)
4 月	121
5 月	223
6 月	95
7 月	198
8 月	278
9 月	200
10 月	50
11 月	21
12 月	7

H26. 1. 10現在

2 広域連合・市区町村の取組について

◎広域連合

- ・医療費通知裏面を活用しての注意喚起
- ・封筒の折り返し部分へのキャッチコピーの印刷
- ・「後期高齢者医療制度のしおり」等印刷物での注意喚起
- ・ホームページへの振り込め詐欺への注意喚起等の掲載
- ・大阪府福祉局国民健康保険課、大阪府内各市町村後期高齢者医療制度担当課及び各都道府県後期高齢者医療広域連合への振り込め詐欺発生状況の情報提供
- ・大阪府内各市町村への振り込め詐欺に対する注意喚起等の広報依頼
- ・金融機関への協力依頼 など

◎市区町村

- ・広報誌・ホームページへの振り込め詐欺への注意喚起等の掲載
- ・文書及びポスターの掲示、チラシ等の配布
- ・防災行政無線の活用による啓発
- ・回覧板用チラシの作成
- ・防犯メールの活用
- ・電光掲示板等による注意喚起
- ・金融機関への協力依頼 など